

« 19 » 03 2025 года № 76-177

**РОССИЙСКАЯ ФЕДЕРАЦИЯ
ИРКУТСКАЯ ОБЛАСТЬ
МУНИЦИПАЛЬНОЕ ОБРАЗОВАНИЕ
«ТУЛУНСКИЙ РАЙОН»
АДМИНИСТРАЦИЯ
ПОСТАНОВЛЕНИЕ**

**О СОЗДАНИИ ПУНКТОВ ВРЕМЕННОГО РАЗМЕЩЕНИЯ
НАСЕЛЕНИЯ, ЭВАКУИРУЕМОГО ИЗ ЗОН ЧРЕЗВЫЧАЙНЫХ
СИТУАЦИЙ И УТВЕРЖДЕНИИ ПОЛОЖЕНИЯ, ПЕРЕЧНЯ
ПВР НА ТЕРРИТОРИИ ТУЛУНСКОГО МУНИЦИПАЛЬНОГО
РАЙОНА**

В целях подготовки к проведению мероприятий по эвакуации населения в безопасные районы при возникновении на территории Тулунского муниципального района чрезвычайных ситуаций природного и техногенного характера, в соответствии со статьей 15 Федерального закона от 06.10.2003 № 131-ФЗ «Об общих принципах организации местного самоуправления в Российской Федерации», статьей 11 Федерального закона от 21.12.1994 № 68-ФЗ «О защите населения и территорий от чрезвычайных ситуаций природного и техногенного характера», статьями 4, 6, 15, 22 Постановления Правительства Российской Федерации от 22.06.2004 № 303 «О порядке эвакуации населения, материальных и культурных ценностей в безопасные районы», методическими рекомендациями по организации первоочередного жизнеобеспечения населения в чрезвычайных ситуациях и работы пунктов временного размещения пострадавшего населения (Письмо МЧС России от 15 июня 2022 г. № М-11-1541), статьей 22 Устава муниципального образования «Тулунский район»:

ПОСТАНОВЛЯЮ:

1. Создать пункты временного размещения населения, эвакуируемого из зон чрезвычайных ситуаций природного и техногенного характера, на территории Тулунского муниципального района (далее - ПВР), согласно приложению № 1.
2. Утвердить:
 - 2.1. Положение о ПВР, эвакуируемого из зон чрезвычайных ситуаций, на территории Тулунского муниципального района, согласно приложению № 2.
 - 2.2. Организационную структуру ПВР, согласно приложению № 3.
3. Назначить начальниками ПВР руководителей организаций, на базе которых они создаются.
4. Начальникам ПВР:
 - 4.1. Приказами по организациям, на базе которых созданы ПВР, назначить администрацию ПВР.
 - 4.2. Разработать документы, регламентирующие деятельность и организацию работы ПВР с их последующей корректировкой по состоянию на 1 января текущего года.

5. Отделу по делам ГО и ЧС Администрации Тулунского муниципального района оказать необходимую методическую помощь организациям, на базе которых созданы ПВР, в разработке документации и организации его работы.

6. При развертывании ПВР:

6.1. Рекомендовать областному государственному бюджетному учреждению здравоохранения «Тулунская городская больница» обеспечить работу медицинских пунктов с круглосуточным дежурством медицинского персонала в ПВР.

6.2. Комитету по образованию Администрации Тулунского муниципального района:

6.2.1. организовать комнаты матери и ребенка в ПВР;

6.2.2. организовать выделение автотранспорта для обеспечения доставки населения в ПВР.

6.3. Комитету по экономике и развитию предпринимательства Администрации Тулунского муниципального района организовать питание в ПВР для населения, эвакуируемого из зон чрезвычайных ситуаций.

6.4. Рекомендовать межмуниципальному отделу МВД России «Тулунский» организовать дежурство постов охраны из числа сотрудников полиции для поддержания общественного порядка в районах размещения ПВР.

7. Признать утратившим силу постановление администрации Тулунского муниципального района от 21.04.2020 г. № 39-пг «О создании пунктов временного размещения населения, эвакуируемого из зон чрезвычайных ситуаций и утверждении положения, перечня ПВР на территории Тулунского муниципального района».

8. Опубликовать настоящее постановление в информационном бюллетене «Вестник Тулунского района» и разместить на официальном сайте администрации Тулунского муниципального района в информационно-телекоммуникационной сети интернет.

9. Контроль за исполнением настоящего постановления оставляю за собой.

мэр Тулунского
муниципального района



А.Ю. Тюков

Приложение № 1
к постановлению администрации
Тулунского муниципального района

№ 46-пг от «19» 03 2025 г.

ПЕРЕЧЕНЬ

пунктов временного размещения населения, эвакуируемого из зон чрезвычайных ситуаций природного и техногенного характера на территории Тулунского муниципального района

№ п/п	Фактический адрес учреждения	Наименование учреждения	Вместимость (номеров, корпусов, классов/ человек)
1.	Иркутская область, Тулунский район, Азейское сельское поселение, с. Азей, ул. Привокзальная, 23	МКУК «КДЦ с. Азей»	100
2.	Иркутская область, Тулунский район, Алгатуйское сельское поселение, с. Алгатуй, ул. Школьная, 14	МОУ «Алгатуйская СОШ»	350
3.	Иркутская область, Тулунский район, Аршанское сельское поселение, п. Аршан, ул. Школьная, 1	МОУ «Аршанская ООШ»	100
4.	Иркутская область, Тулунский район, Афанасьевское сельское поселение, д. Афанасьева, ул. Ленина, 4а	МКУК «КДЦ д. Афанасьева»	40
5.	Иркутская область, Тулунский район, Будаговское сельское поселение, с. Будагово, ул. Школьная, 12	МОУ «Будаговская СОШ»	300
6.	Иркутская область, Тулунский район, Бурхунское сельское поселение, с. Бурхун, ул. Тракторная, 15	МКУК «КДЦ с. Бурхун»	40
7.	Иркутская область, Тулунский район, Владимирское сельское поселение, д. Владимировка, ул. Полевая, 5	МОУ «Владимирская СОШ»	130

8.	Иркутская область, Тулунский район, Гадалейское сельское поселение, с. Гадалей, ул. Школьная, 1	МОУ «Гадалейская СОШ»	50
9.	Иркутская область, Тулунский район, Гуранское сельское поселение, с. Гуран, ул. Николаева, 2	МОУ «Гуранская СОШ»	50
10.	Иркутская область, Тулунский район, Евдокимовское сельское поселение, с. Бадар, ул. Братская, 20	МОУ «Бадарская СОШ»	150
11.	Иркутская область, Тулунский район, Евдокимовское сельское поселение, с. Бадар, ул. Перфиловская, 2	МКУК «КДЦ с. Бадар»	250
12.	Иркутская область, Тулунский район, Едогонское сельское поселение, с. Едогон, ул. Ленина, 70	МОУ «Едогонская СОШ»	150
13.	Иркутская область, Тулунский район, Ишидейское сельское поселение, п. Ишидей, ул. Клубная, ба	МКУК «КДЦ п. Ишидей»	200
14.	Иркутская область, Тулунский район, Икейское сельское поселение, с. Икей, пер. Пионерский, 9	МОУ «Икейская СОШ»	40
15.	Иркутская область, Тулунский район, Кирейское сельское поселение, с. Уйгат, ул. Центральная, 1б	Спортивно-оздоровительный комплекс с. Уйгат	50
16.	Иркутская область, Тулунский район, Котикское сельское поселение, с. Котик, ул. Центральная, 1	МОУ «Котикская СОШ»	100
17.	Иркутская область, Тулунский район, Мугунское сельское поселение, с. Мугун, ул. Ленина, 5б	МОУ «Мугунская СОШ»	200
18.	Иркутская область, Тулунский район, Нижнебурбукское сельское поселение, д. Нижний Бурбук, ул. Зеленая, 2	МКУК «КДЦ д. Нижний Бурбук»	100

19.	Иркутская область, Тулунский район, Нижнебурбукское сельское поселение, д. Нижний Бурбук, ул. Зеленая, 4	МОУ «Нижнебурбукская ООШ»	100
20.	Иркутская область, Тулунский район, Октябрьское сельское поселение, п. Октябрьский-2, ул. Школьная, 10	МОУ «Октябрьская ООШ»	50
21.	Иркутская область, Тулунский район, Писаревское сельское поселение, п. 4-е отделение ГСС, ул. Мичурина, 1	МОУ «Писаревская СОШ»	300
22.	Иркутская область, Тулунский район, Перфиловское сельское поселение, с. Перфилово, ул. 50 лет Октября, 25	МОУ «Перфиловская СОШ»	100
23.	Иркутская область, Тулунский район, Перфиловское сельское поселение, с. Перфилово, ул. Зеленая, 3	МДОУ детский сад «Радуга»	50
24.	Иркутская область, Тулунский район, Сибирякское сельское поселение, п. Сибиряк, ул. Садовая, 1	МОУ «Сибиряковская ООШ»	200
25.	Иркутская область, Тулунский район, Умыганское сельское поселение, с. Умыган, ул. Ивана Каторжного, 74	МКУК «КДЦ с. Умыган»	100
26.	Иркутская область, Тулунский район, Усть-Кульское сельское поселение, с. Усть-Кульск, ул. Школьная, 11	МОУ «Усть-Кульская ООШ»	100
27.	Иркутская область, Тулунский район, Усть-Кульское сельское поселение, с. Усть-Кульск, ул. Школьная, 9	МКУК «КДЦ с. Усть-Кульск»	50
28.	Иркутская область, Тулунский район, Шерагульское сельское поселение, с. Шерагул, ул. Ленина, 57	МКУК «КДЦ с. Шерагул»	150

ПОЛОЖЕНИЕ

о пункте временного размещения населения, эвакуируемого из зон чрезвычайных ситуаций природного и техногенного характера, на территории Тулунского муниципального района

1. Общие положения

1.1. Настоящее Положение определяет основные задачи, организацию и порядок функционирования пункта временного размещения населения, эвакуируемого из зон чрезвычайных ситуаций природного и техногенного характера на территории Тулунского муниципального района.

1.2. ПВР создается на базе учреждений образования, культуры и объектов социального назначения, и является элементом системы предупреждения и ликвидации чрезвычайных ситуаций (далее – ЧС) на территории Тулунского муниципального района.

1.3. ПВР населения, эвакуируемого из зон ЧС, создаются постановлением Администрации Тулунского муниципального района на базе учреждений образования, культуры и объектов социального назначения. Каждому ПВР присваивается индивидуальный номер.

1.4. Деятельность ПВР при ЧС организуется в соответствии с распорядительными правовыми актами Администрации Тулунского муниципального района и настоящим Положением.

1.5. ПВР на территории Тулунского муниципального района вводятся в действие, начинают прием и размещение пострадавшего в ЧС населения на основании решения КЧС и ПБ администрации Тулунского муниципального района.

1.6. Прекращение функционирования ПВР осуществляется после полной ликвидации ЧС, на основании решения КЧС и ПБ администрации Тулунского муниципального района.

1.7. Начальник ПВР несет персональную ответственность за организацию работы пункта, подготовку его администрации и размещение в нем пострадавшего в ЧС населения.

2. Основные задачи ПВР

2.1. ПВР предназначен для приема, временного размещения, учета и первоочередного жизнеобеспечения населения, эвакуируемого из зон ЧС.

2.2. Основными задачами ПВР являются:

2.2.1. В режиме функционирования «Повседневная деятельность»:

планирование и подготовка к осуществлению мероприятий по организованному приему населения, эвакуируемого из зон ЧС;

разработка необходимой документации по учету, временному первоочередному размещению и первоочередному жизнеобеспечению населения, эвакуированного из зон ЧС;

заблаговременная подготовка помещений, инвентаря и средств связи;

обучение и практическая отработка вопросов оповещения, сбора и функционирования администрации ПВР;

участие в учениях, тренировках и проверках, проводимых отделом по делам ГО и ЧС администрации Тулунского муниципального района.

2.2.3. При введении режима функционирования «Повышенная готовность»:

полное развертывание ПВР для эвакуируемого населения, подготовка к приему и размещению людей;

организация учета прибывающего населения и его размещения;

обеспечение устойчивой связи с эвакуационной комиссией Тулунского муниципального района и службами (организациями) участвующими в жизнеобеспечении эвакуируемого населения Тулунского муниципального района, комиссией по предупреждению и ликвидации чрезвычайных ситуаций природного и техногенного характера, пожарной безопасности и безопасности людей на водных объектах администрации Тулунского муниципального района (далее – КЧС и ПБ), с МКУ «ЕДДС» Тулунского;

организация жизнеобеспечения эвакуируемого населения;

информирование об обстановке прибывающего в ПВР пострадавшего населения;

представление донесений о ходе приема и размещения населения в КЧС и ПБ.

2.2.4. При введении режима функционирования «Чрезвычайная ситуация»:

полное развертывание ПВР;

организация приема, учета и жизнеобеспечения населения, эвакуированного из зон ЧС;

информационное обеспечение населения;

представление донесений о ходе приема и размещения населения в КЧС и ПБ.

3. Структура пункта временного размещения

3.1. Начальник ПВР подчиняется председателю КЧС и ПБ администрации Тулунского муниципального района, руководителю организации, при которой создан ПВР, и работает в контакте с органом, уполномоченным на решение задач в области гражданской обороны и чрезвычайных ситуаций, – отделом по делам ГО и ЧС администрации Тулунского муниципального района.

3.2. В состав ПВР входит:

начальник ПВР и заместитель начальника ПВР;

группа регистрации и учета населения – 3-4 человека;

группа размещения населения – 3-4 человека;

стол справок – 2 человека;

группа комплектования, отправки и сопровождения – 2 человека;

группа охраны общественного порядка (комендант, 2-3 дружинника, сотрудник полиции).

Начальник ПВР несет персональную ответственность за развертывание ПВР, работу администрации ПВР и сохранность материально-технических средств, необходимых для осуществления функционирования ПВР.

Состав ПВР назначается руководителем организации, на которого возложено развертывание ПВР.

Под руководством начальника ПВР разрабатываются и утверждаются функциональные обязанности администрации ПВР.

Для функционирования ПВР выделяются силы и средства:

группы охраны общественного порядка (число сотрудников полиции общественной безопасности определяется в зависимости от количества населения, размещенного в ПВР) 2-3 сотрудника и транспорт с громкоговорящей

связью – для обеспечения охраны общественного порядка и регулирования движения в районе размещения ПВР (по согласованию);

медицинского пункта (2 - 3 человека медицинских работников, один из них врач) для организации работы медпункта: врач и средний медперсонал 1-2 человека – для организации работы медицинского пункта;

службы торговли и питания (количество работников определяется в зависимости от размещенного в ПВР пострадавшего в ЧС населения и возможностей стационарной столовой) (1-2 человека) для организации работы пункта питания;

комитет по образованию администрации Тулунского муниципального района выделяет комнаты матери и ребенка (1 - 2 человека) с педагогическим образованием (воспитатель, учитель).

4. Организация работы ПВР

4.1. ПВР разворачивается при возникновении ЧС в соответствии с постановлением Администрации Тулунского муниципального района принятым на основании КЧС и ПБ администрации Тулунского муниципального района. С получением решения руководитель учреждения – начальник ПВР действует в соответствии с календарным планом действий администрации ПВР.

4.2. Функционирование ПВР может быть временно приостановлено по распоряжению мэра Тулунского муниципального района – председателя КЧС и ПБ администрации Тулунского муниципального района.

4.3. Подготовка ПВР включает в себя проведение организационных мероприятий и практическую подготовку администрации пункта.

4.4. Практическая подготовка администрации ПВР проводится с целью приобретения ее должностными лицами необходимых навыков по обеспечению функционирования пункта в любых условиях обстановки и включает в себя: участие в учениях и тренировках районного звена Тулунского муниципального района;

проведение показательных занятий по практическому разворачиванию ПВР и подготовке его к приему и размещению пострадавшего в ЧС населения;

тренировки с администрацией пункта по плану начальника ПВР.

4.5. Организационные мероприятия планируются и проводятся начальниками ПВР пострадавшего в ЧС населения и включают в себя:

разработку необходимой организационно-распорядительной документации ПВР;

планирование первоочередного жизнеобеспечения, размещаемого в ПВР пострадавшего в ЧС населения исходя из максимальной емкости пункта;

подготовку и подачу заявок на оснащение ПВР необходимым инвентарем и оборудованием;

выполнение договоров организациями по осуществлению транспортного, продовольственного и вещевого обеспечения пострадавшего в ЧС населения для каждого ПВР;

согласование с МО МВД России «Тулунский» и ОГБУЗ «Тулунская городская больница» планов охраны ПВР и медицинского обеспечения, размещаемого в них пострадавшего в ЧС населения.

4.6. Режимы функционирования ПВР.

4.6.1. В режиме повседневной деятельности:

руководитель организации, на базе которой в соответствии с нормативным правовым актом администрации Тулунского муниципального района создается ПВР:

- издает нормативный акт распорядительного характера (приказ) о создании ПВР;

- определяет помещения для размещения ПВР;
 - организует укомплектование ПВР оборудованием и имуществом;
 - определяет места хранения оборудования и имущества;
- начальник ПВР:
- готовит предложения руководителю организации о выделении помещений для размещения ПВР, мест хранения оборудования и имущества;
 - организует разработку документов ПВР;
 - организует подготовку персонала администрации ПВР;
 - определяет порядок получения оборудования и имущества при развертывании ПВР.

4.6.2. При угрозе возникновения ЧС:

по указанию руководителя организации, в соответствии с нормативным правовым актом Администрации Тулунского муниципального района, начальник ПВР организует развертывание ПВР.

Время развертывания ПВР для приема пострадавшего населения - 2 часа.

Начальник ПВР организует взаимодействие с:

- службой торговли и питания по вопросам обеспечения пострадавшего населения продуктами питания (сухим пайком), горячим питанием, обменной одеждой, бельем и обувью;
- службой охраны общественного порядка по вопросам поддержания общественного порядка, усиления охраны и регулирования движения в районе расположения ПВР;
- медицинской службой по вопросам организации и осуществления лечебно-эвакуационных, санитарно-гигиенических и противоэпидемических мероприятий.

Пострадавшее население по прибытии в ПВР:

- проходит регистрацию в группе встречи, приема и регистрации населения;
- в группе первоочередного ЖОН получает талоны на сухой паек, питание, обменную одежду, белье и обувь;
- в сопровождении работников группы сопровождения и размещения направляется в помещения для их размещения.

При необходимости пострадавшее население обращается в:

- стол справок, где получает необходимую информацию;
- комнату психологического обеспечения, где оказывается экстренная психологическая помощь;
- медицинский пункт, где оказывается первая медицинская помощь и при необходимости организуется направление в лечебные учреждения через скорую медицинскую помощь;
- комнату матери и ребенка, в случае прибытия пострадавших с малолетними детьми.

5. Документы, оборудование и имущество ПВР

5.1. С целью подготовки ПВР к приему и размещению пострадавшего в ЧС населения администрацией пункта разрабатываются и принимаются следующие организационно-распорядительные документы и информационно оборудование:

5.1.1. Документы начальника ПВР:

- выписка из нормативного правового акта о создании ПВР;
- выписка из правового акта распорядительного характера (приказа) организации о создании ПВР, которым утверждается Положение о ПВР и состав администрации ПВР;
- схема размещения элементов ПВР (поэтажный план);
- схема управления и связи ПВР;
- список персонала администрации ПВР;

- функциональные обязанности персонала администрации ПВР;
- схема оповещения персонала администрации ПВР;
- телефонный справочник.

5.1.2. Документы заместителя начальника ПВР:

- выписка из правового акта распорядительного характера (приказа) организации о создании ПВР;

- схема размещения элементов ПВР (поэтажный план);
- схема управления и связи ПВР;
- список персонала администрации ПВР;
- журнал полученных и отданных распоряжений;
- функциональные обязанности заместителя начальника ПВР;
- схема оповещения персонала администрации ПВР;
- телефонный справочник.

5.1.3. Документы группы встречи, приема и регистрации населения:

- схема размещения элементов ПВР (поэтажный план);
- журнал регистрации (учета) пострадавшего населения;
- функциональные обязанности;
- телефонный справочник.

5.1.4. Документы группы сопровождения и размещения населения:

- схема размещения элементов ПВР (поэтажный план);
- функциональные обязанности.

5.1.5. Документы стола справок:

- схема размещения элементов ПВР (поэтажный план);

- функциональные обязанности;

- журнал регистрации пострадавшего населения, обратившегося за справками;

- телефонный справочник.

5.1.6. Документы медицинского пункта:

- журнал регистрации пострадавшего населения, обратившегося за медицинской помощью;

- функциональные обязанности.

5.1.7. Документы комнаты психологического обеспечения:

- функциональные обязанности;

- журнал регистрации пострадавшего населения, обратившегося за психологической помощью.

5.1.8. Документы комнаты матери и ребенка:

- функциональные обязанности;
- журнал регистрации родителей с малолетними детьми.

5.1.9. Документы группы первоочередного ЖОН:

- функциональные обязанности;
- нормы обеспечения продуктами питания;
- нормы обеспечения обменной одеждой, бельем и обувью;
- журнал учета выдачи талонов на питание;
- журнал учета выдачи талонов на обменную одежду, белье и обувь;
- талоны на питание;
- талоны на сухой паек;
- талоны на обменную одежду, белье и обувь;
- телефонный справочник.

5.1.10. Документы группы охраны общественного порядка:

- схема размещения элементов ПВР (поэтажный план);
- функциональные обязанности.

5.1.11. Оборудование и имущество ПВР:

- столы и стулья;
- кушетка, шкаф для хранения медикаментов;
- телефонные аппараты;
- опознавательные нарукавные повязки (бейдж) с указанием должности персонала администрации ПВР;
- указатели расположения элементов ПВР и передвижения пострадавшего населения;
- резервные источники освещения (электрические фонари, свечи, электрогенераторы);
- электромегафоны;
- инвентарь для уборки помещений и территории.

6. Функциональные обязанности должностных лиц ПВР

6.1. Обязанности начальника ПВР:

начальник ПВР подчиняется мэру Тулунского муниципального района – председателю КЧС и ПБ и председателю эвакуационной комиссии Тулунского муниципального района, руководителю организации, на базе которой создан ПВР, и взаимодействует с отделом по делам ГО и ЧС администрации Тулунского муниципального района.

Начальник ПВР отвечает за готовность, своевременное развертывание и организацию работы ПВР.

Начальник ПВР обязан:

- а) в режиме повседневной деятельности:
 - организовать разработку необходимых документов ПВР;
 - организовать подготовку персонала администрации ПВР по приему, регистрации (учету) и размещению пострадавшего населения;
 - определить порядок оповещения персонала администрации ПВР.
- б) при получении распоряжения на развертывание ПВР (при угрозе или возникновении ЧС):
 - получить задачу у председателя КЧС и ПБ (председателя эвакуационной комиссии) Константиновского района и руководителя организации;
 - организовать взаимодействие с администрацией сельского поселения, МКУ «ЕДДС» Тулунского района;
 - организовать развертывание ПВР;
 - организовать регистрацию (учет) прибывающего пострадавшего населения и его размещение;
 - организовать взаимодействие со службой торговли и питания по обеспечению пострадавшего населения питанием, обменной одеждой, бельем и обувью;
 - организовать поддержание общественного порядка;
 - организовать информирование пострадавшего населения об обстановке;
 - своевременно представлять сведения о ходе приема и размещения пострадавшего населения в КЧС и ПБ и эвакуационную комиссию Тулунского муниципального района в соответствии с табелем срочных донесений.

6.2. Обязанности заместителя начальника ПВР:

заместитель начальника ПВР подчиняется начальнику ПВР. В отсутствие начальника ПВР он выполняет его обязанности. Заместителю начальника ПВР непосредственно подчиняются: группа охраны общественного порядка, комната матери и ребенка и медицинский пункт.

Заместитель начальника ПВР отвечает за обеспечение ПВР необходимым оборудованием и имуществом, подготовку персонала администрации ПВР; работу

группы охраны общественного порядка, комнаты матери и ребенка и медицинского пункта.

Заместитель начальника ПВР обязан:

а) в режиме повседневной деятельности:

- организовать разработку документов группы охраны общественного порядка, комнаты матери и ребенка и медицинского пункта;
- проводить обучение персонала администрации ПВР;
- организовать подготовку оборудования и имущества.

б) при получении распоряжения на развертывание ПВР (при угрозе или возникновении ЧС):

- получить задачу у начальника ПВР;
- организовать оповещение и сбор персонала администрации ПВР;
- контролировать работу группы охраны общественного порядка, комнаты матери и ребенка и медицинского пункта.

Начальник группы встречи, приема и регистрации пострадавшего населения отвечает за регистрацию и ведение персонального учета пострадавшего населения, своевременную подготовку сведений в КЧС и ПБ и эвакуационную комиссию Тулунского муниципального района о количестве принятого населения в соответствии с табелем срочных донесений. Он подчиняется начальнику ПВР и является прямым начальником личного состава группы.

6.3. Начальник группы встречи, приема и регистрации пострадавшего населения обязан:

а) в режиме повседневной деятельности:

- разработать необходимые документы для регистрации (учета) пострадавшего населения.

б) при получении распоряжения на развертывание ПВР (при угрозе или возникновении ЧС):

- получить задачу у начальника ПВР;
- распределить обязанности между работниками группы и контролировать их исполнение;
- организовать подготовку рабочих мест работников группы;
- доложить о готовности группы к приему пострадавшего населения;
- организовать регистрацию (учет) пострадавшего населения;
- своевременно докладывать начальнику ПВР о количестве прибывшего пострадавшего населения.

6.4. Группа сопровождения и размещения пострадавшего населения.

Начальник группы сопровождения и размещения пострадавшего населения отвечает за размещение пострадавшего населения в помещениях ПВР. Он подчиняется начальнику ПВР и является прямым начальником личного состава группы.

Начальник группы сопровождения и размещения пострадавшего населения обязан:

а) в режиме повседневной деятельности:

- изучить размещение помещений ПВР, их вместимость;
- изучить маршруты движения пострадавшего населения к помещениям ПВР.

б) при получении распоряжения на развертывание ПВР (при угрозе или возникновении ЧС):

- получить задачу у начальника ПВР;
- распределить обязанности между работниками группы и контролировать их исполнение;
- доложить о готовности группы к размещению пострадавшего населения;

- организовать сопровождение пострадавшего населения в помещения ПВР и его размещение.

6.5. Стол справок ПВР.

Работник стола справок отвечает за предоставление необходимой информации обратившемуся пострадавшему населению. Он подчиняется начальнику ПВР.

Работник стола справок обязан:

а) в режиме повседневной деятельности:

- подготовить адреса и номера телефонов членов КЧС и ПБ, эвакуационной комиссии, МКУ «ЕДДС» Тулунского района, ближайших ПВР и лечебных учреждений.

б) при получении распоряжения на развертывание ПВР (при угрозе или возникновении ЧС):

- получить задачу у начальника ПВР;

- организовать подготовку рабочего места стола справок;

- доложить о готовности стола справок к работе;

- уточнить адреса и номера телефонов членов КЧС и ПБ, эвакуационной комиссии, МКУ «ЕДДС» Тулунского района, ближайших ПВР и лечебных учреждений;

- представлять информацию пострадавшему населению о порядке работы ПВР, нахождении пункта питания ПВР, лечебных учреждений, отделений связи и сберкасс, о порядке работы предприятий коммунально-бытового обслуживания населения и их местонахождении и другую информацию;

- вести журнал регистрации пострадавшего населения, обратившегося за справками.

6.6. Медицинский пункт.

Старший медицинского пункта отвечает за своевременное оказание первой медицинской помощи заболевшим, осуществление контроля за санитарным состоянием помещений ПВР. Он подчиняется заместителю начальника ПВР и является прямым начальником личного состава медицинского пункта.

Старший медицинского пункта обязан:

а) в режиме повседневной деятельности:

- подготовить сведения о местонахождении ближайших лечебных учреждений и номера телефонов приемных отделений;

- разработать необходимые документы для регистрации пострадавшего населения, обратившегося за медицинской помощью.

б) при получении распоряжения на развертывание ПВР (при угрозе или возникновении ЧС):

- организовать взаимодействие с медицинской службой муниципального образования;

- регулярно проверять санитарное состояние помещений ПВР;

- уточнить местонахождение ближайших лечебных учреждений и номера телефонов приемных отделений;

- оказывать первую медицинскую помощь пострадавшему населению, при необходимости организовать его направление в лечебные учреждения через скорую медицинскую помощь;

- вести журнал регистрации пострадавшего населения, обратившегося за медицинской помощью.

6.7. Комната психологического обеспечения.

Психолог отвечает за психологическое обеспечение пострадавшего населения, размещаемого в ПВР. Он подчиняется начальнику ПВР.

Психолог обязан:

а) в режиме повседневной деятельности:

- разработать методы оказания экстренной психологической помощи пострадавшему в ЧС населению;
- разработать памятки для населения о поведении в экстремальных ситуациях.

б) при получении распоряжения на развертывание ПВР (при угрозе или возникновении ЧС):

- получить задачу у начальника ПВР;
- оказывать экстренную психологическую помощь пострадавшему населению;
- проводить мероприятия по реабилитации пострадавшего населения;
- вести журнал регистрации пострадавшего населения, обратившегося за психологической помощью.

6.8. Комната матери и ребенка.

Старший комнаты матери и ребенка отвечает за оказание помощи родителям с малолетними детьми. Он подчиняется заместителю начальника ПВР.

Старший комнаты матери и ребенка обязан:

а) в режиме повседневной деятельности:

- знать места хранения оборудования и имущества комнаты матери и ребенка.

б) при получении распоряжения на развертывание ПВР (при угрозе или возникновении ЧС):

- получить задачу у заместителя начальника ПВР;
- поставить задачу работнику комнаты матери и ребенка и контролировать их выполнение;
- организовать прием пострадавшего населения с малолетними детьми;
- организовать обеспечение пострадавшего населения с малолетними детьми горячей водой, предметами первой необходимости и игрушками;
- вести журнал регистрации родителей с малолетними детьми.

6.9. Группа первоочередного ЖОН.

Начальник группы первоочередного ЖОН отвечает за выдачу пострадавшему населению талонов на сухой паек, питание, обменную одежду, белье и обувь. Он подчиняется начальнику ПВР и является прямым начальником личного состава группы.

Начальник группы первоочередного ЖОН обязан:

а) в режиме повседневной деятельности:

- подготовить перечень комплектов обменной одежды, белья и обуви, нормы обеспечения продуктами питания пострадавшего населения;
- разработать необходимые документы группы.

б) при получении распоряжения на развертывание ПВР (при угрозе или возникновении ЧС):

- организовать взаимодействие со службой торговли и питания муниципального образования: подвижных пунктов питания, подвижных пунктов продовольственного снабжения и подвижных пунктов вещевого снабжения;
- получить задачу у начальника ПВР;
- организовать подготовку рабочих мест работников группы;
- распределить обязанности между работниками группы и контролировать их выполнение;
- организовать выдачу талонов на сухой паек, питание, обменную одежду, белье и обувь.

6.10. Группа охраны общественного порядка.

Начальник группы охраны общественного порядка отвечает за поддержание на территории ПВР общественного порядка, осуществление контроля за выполнением установленных правил поведения, обеспечение надежной охраны

ПВР и имущества. Он подчиняется заместителю начальника ПВР и является прямым начальником личного состава группы.

Начальник группы охраны общественного порядка обязан:

а) в режиме повседневной деятельности:

- изучить расположение помещений ПВР.

б) при получении распоряжения на развертывание ПВР (при угрозе или возникновении ЧС):

- получить задачу у заместителя начальника ПВР;

- распределить обязанности между личным составом группы и контролировать их выполнение;

- организовать взаимодействие со службой охраны общественного порядка муниципального образования;

- обеспечить безопасность находящегося в ПВР населения и поддержание общественного порядка на территории ПВР;

6.11. Обязанности работников ПВР разрабатываются начальником ПВР и заместителем начальника ПВР.

№ 76-пг от «19» 03 2025 г.

Организационная структура ПВР

Структура
администрации пункта временного размещения
№ _____
(наименование населенного пункта)



Начальник пункта временного размещения _____
(подпись, фамилия и инициалы)

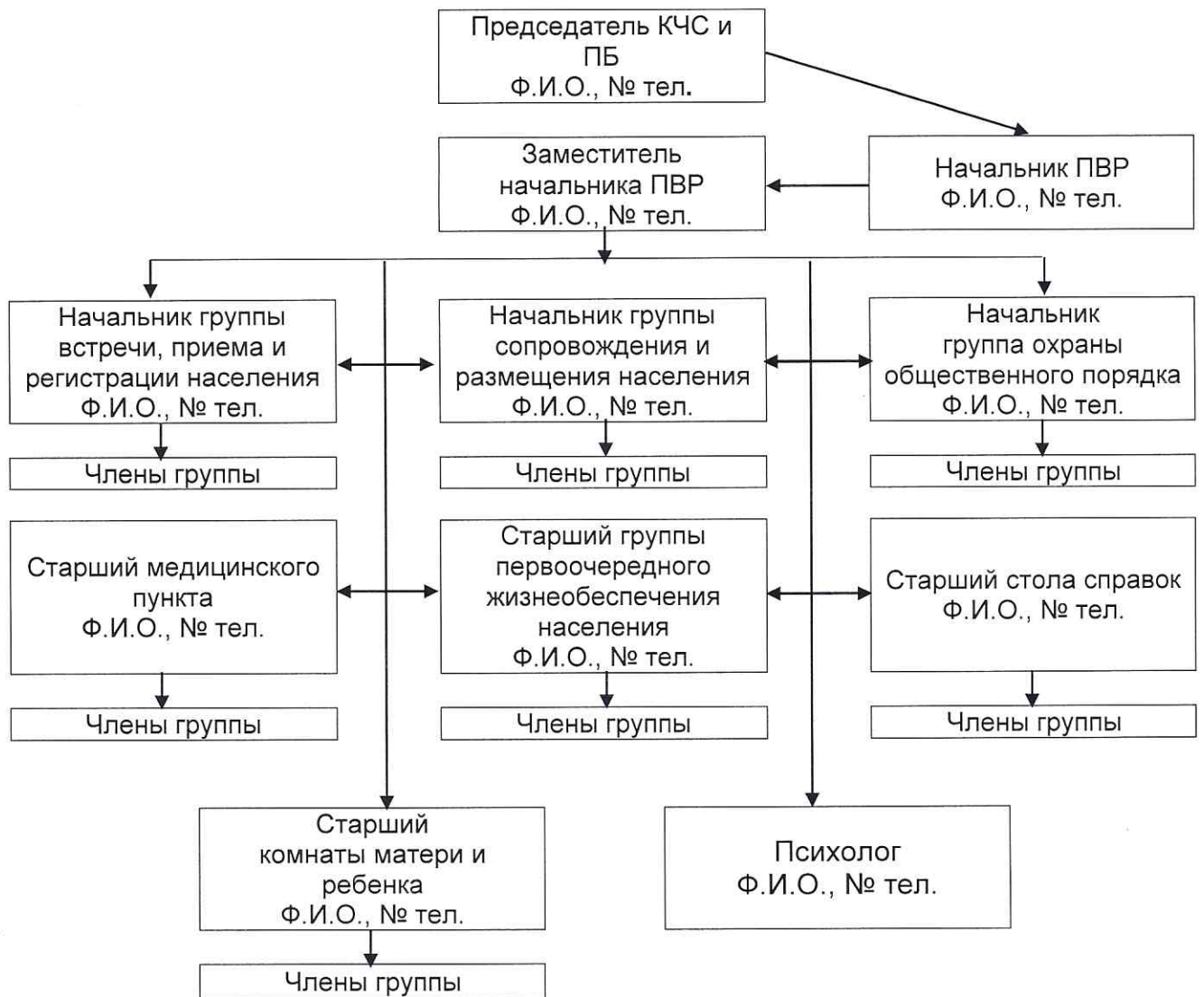
Календарный план
основных мероприятий администрации пункта временного размещения
№ _____
(наименование населенного пункта)

№ п/п	Проводимые мероприятия	Ответственные	Время выполнения, мин., час.						Исполнители
			10	20	40	1	2	3	
При получении сигнала оповещения (распоряжения) на развертывание ПВР									
1.	Оповещение и сбор администрации ПВР	начальник ПВР	↑						
2.	Уточнение состава ПВР и функциональных обязанностей	заместитель начальника ПВР	↑						
3.	Установление связи с рабочими группами КЧС и ПБ, ЭК	заместитель начальника ПВР	↑						
4.	Занятие группами ПВР рабочих мест	начальники групп	↑						
5.	Организация охраны	начальник группы ООП	↑						
6.	Доклады начальников групп о готовности к работе	начальник группы	↑						
7.	Доклад в КЧС и ПБ о готовности к приему пострадавшего населения	начальник ПВР	↑						
При получении распоряжения на прием пострадавшего населения									
1.	Объявление сбора администрации ПВР. Постановка задач	начальник ПВР	↑						
2.	Установление связи с рабочими группами КЧС и ПБ, ЭК	заместитель начальника ПВР	↑						
3.	Встреча и размещение работников мед. учреждений	заместитель начальника ПВР	↑						
4.	Обеспечение регулирования движения	МВД	↑						
5.	Организация охраны ПВР	начальник группы ООП	↑						
6.	Прием, учет и размещение пострадавшего населения	начальники групп	↑						

7.	Организация мед. обслуживания	начальник медпункта	↑					
8.	Организация досуга детей	нач. комнаты матери и ребенка	↑					
9.	Организация питания пострадавшего населения	предприятия торговли и питания	↑					

Начальник пункта временного размещения _____
(подпись, фамилия и инициалы)

Схема
оповещения персонала администрации пункта временного размещения



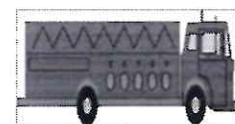
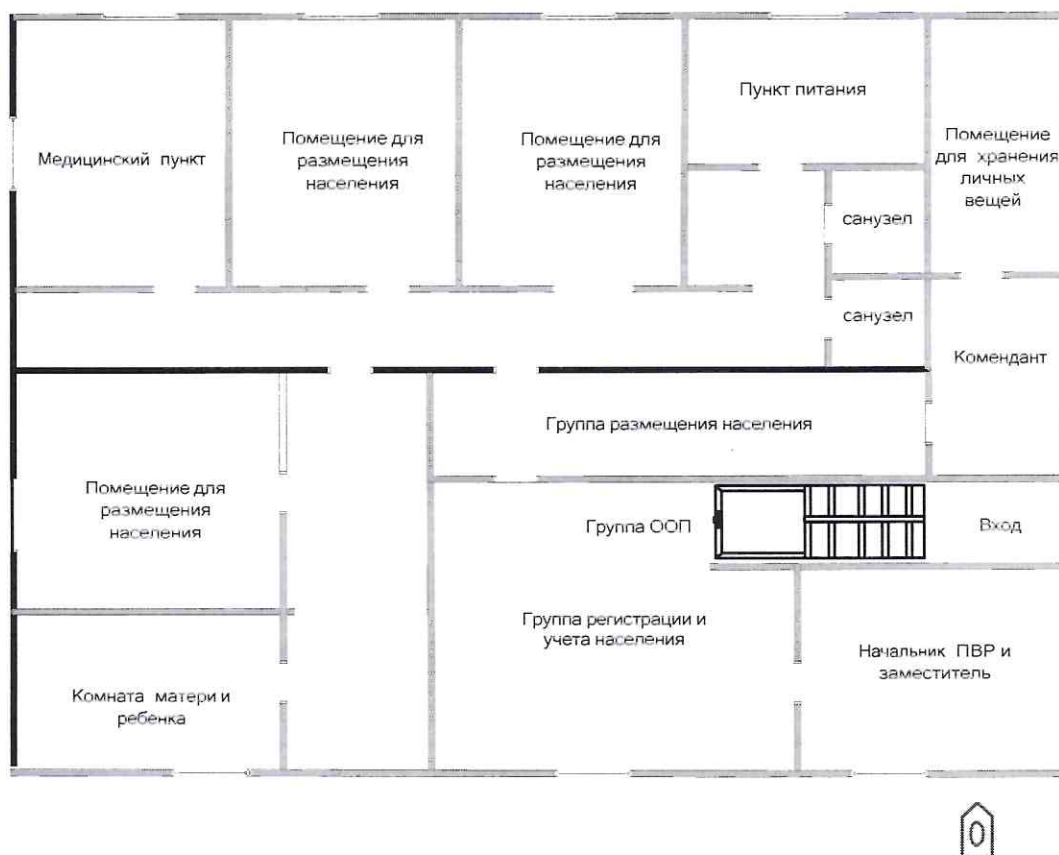
Начальник пункта временного размещения _____

(подпись, фамилия и инициалы)

П Л А Н

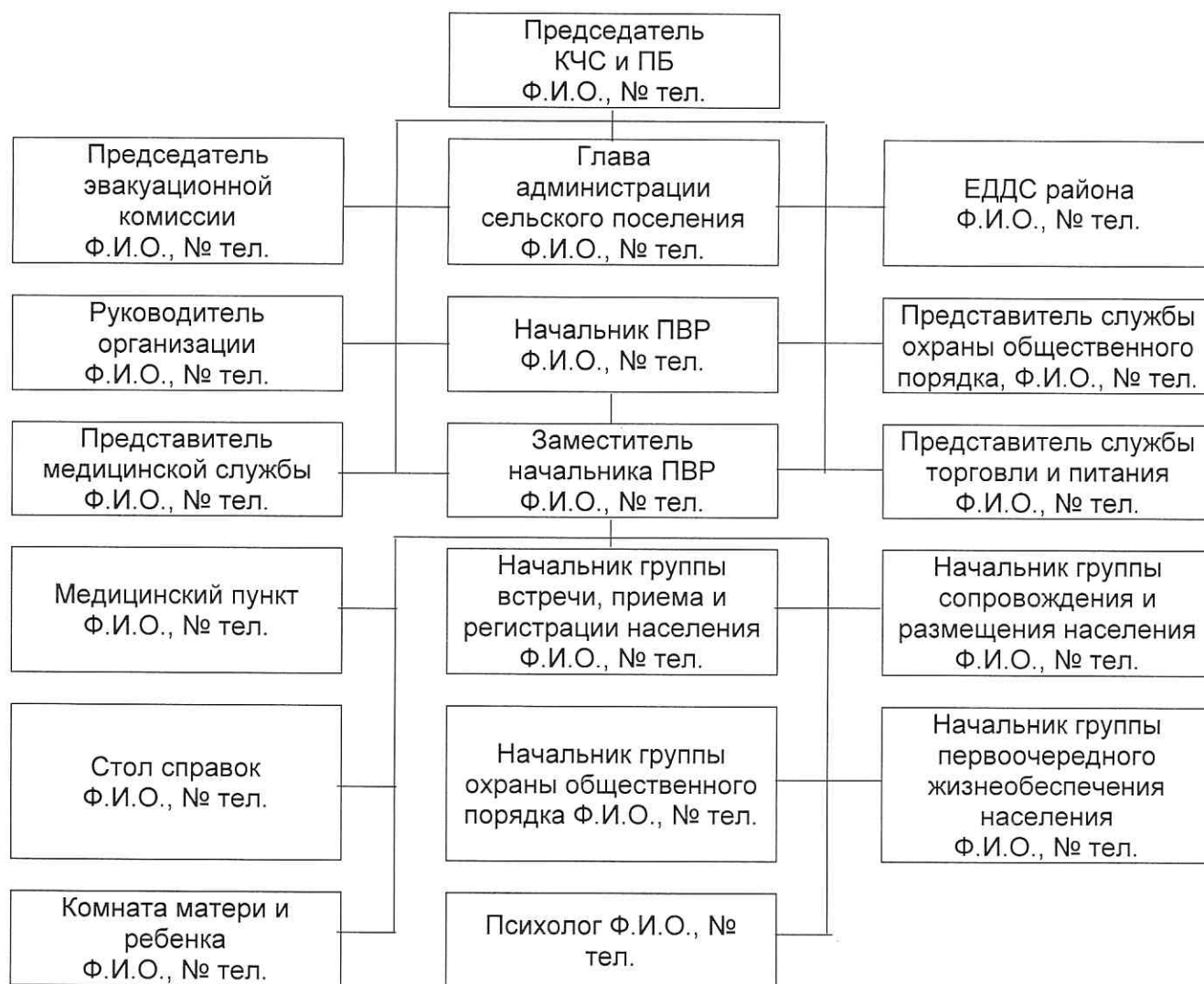
размещения пострадавшего населения в пункте временного размещения (вариант)

Характеристика здания: адрес, этажность, конструкционный материал, общая площадь (основная и вспомогательная, поэтажно и площадь подвального помещения), наличие водопровода, канализации, центрального отопления.



Начальник пункта временного размещения _____
(подпись, фамилия и инициалы)

Схема
управления и связи пункта временного размещения



- оповещение по мобильной и проводной телефонной связи

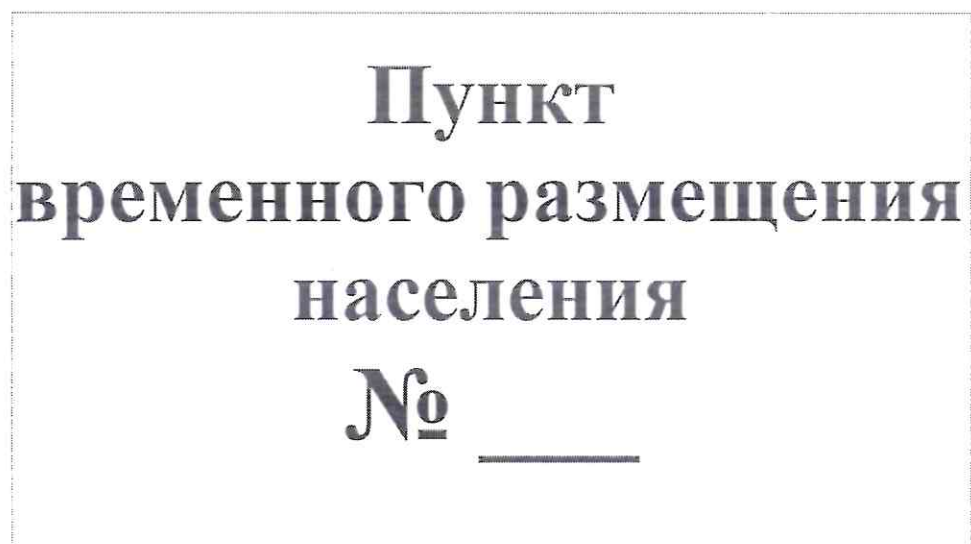
Начальник пункта временного размещения _____
(подпись, фамилия и инициалы)

Журнал
регистрации пострадавшего населения

№ п/п	Ф.И.О.	Возраст	Домашний адрес	Место работы	Время, час., мин.		Примечание
					приб.	убыт.	
1.							
2.							
3.							
4.							
5.							
6.							
7.							
8.							
9.							
10.							
11.							
12.							
13.							
14.							
15.							
16.							
17.							
18.							
19.							
20.							
21.							
22.							
	ИТОГО:						

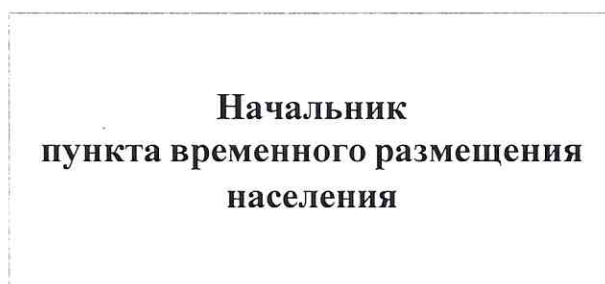
Образцы надписей

а) вывеска у входа



(Выполняется на белом фоне, красными буквами размером А1 - 594x841)

б) надписи на помещениях



(Выполняется на белом фоне, черными буквами, размером А4 - 210x297)